

The background image shows a town square in Latresne. In the center, a church with a tall, slender spire is visible, partially obscured by green trees. To the right, there are several multi-story buildings with light-colored facades and windows. In the foreground, there are green plants and a red metal railing. The overall scene is bright and clear, suggesting a sunny day.

MAIRIE DE LATRESNE

# Bilan mi-mandat

novembre 2023

# Bilan de mi- mandat

## RÉUNION PUBLIQUE

- structurer-organiser,
- dynamiser,
- rencontrer-coopérer,
- prévenir-sécuriser,
- aménager-valoriser-préserver.



# Edito du maire



**Ronan FLEHO**  
**Maire de Latresne**

*Ce début janvier 2024 marque l'entrée dans la 4ème année de la mandature entamée en 2020.*

*L'occasion pour moi et mon équipe de revenir sur nos ambitions, nos projets et répondre à certaines rumeurs.*

*Pour marquer la mi-mandature, l'équipe de la majorité municipale a organisé, en octobre dernier, une réunion publique de mi-mandat, ouverte à tous. Nous avons exposé le point d'étape sur nos engagements de campagne, échangé en direct avec les administrés présents et avons donné des éléments de perspective.*

*Nous avons toujours érigé comme principe fondamental de notre action, la notion de proximité pour être en permanence au contact de toutes les parties prenantes de notre environnement communal.*



# 5 piliers pour la vie locale

## ✓ STRUCTURER-ORGANISER

Focus :  
Cantine en régie avec approvisionnement local et gestion des déchets

## ✓ DYNAMISER

Focus :  
Liens avec les commerces locaux : mise en oeuvre d'un droit de préemption, réunions des acteurs économiques, maintien du marché en temps covid

## ✓ RENCONTRER - COOPÉRER

Focus :  
L'organisation liée aux demandes d'urbanisme

## ✓ PRÉVENIR - SÉCURISER

Focus :  
Mise en oeuvre de la vidéo protection : usages et organisation, lancement de voisins vigilants et solifaires

## ✓ AMÉNAGER - VALORISER - PRÉSERVER

Focus :  
Réalisation d'un pôle de pratiques artistiques pour les associations de musique et de danse



# Structurer- Organiser



Gérer une commune comme tout type de structure, ça demande des moyens humains structurés, organisés, compétents sur tous les métiers de la commune.

C'est ce que nous avons fait, notamment :

- en initiant la refonte de l'organisation des services municipaux, avec des recrutements avec des profils mieux adaptés à nos besoins,
- des moyens matériels et financiers supplémentaires parce que les services municipaux sont le bras armé du projet politique.
- Tout cela sans augmentation des taux d'impôts communaux je le rappelle.

Je tiens aussi à souligner le travail de qualité entamé avec l'ASA des palus, qui gère le système de collecteurs de notre commune pour dégager des moyens d'actions supplémentaires dans la lutte contre les inondations.



# PILIER 1 : STRUCTURER / ORGANISER

## AMÉNAGEMENT / CADRE DE VIE

- **Zone bleue & stationnement**  
Reprise de la zone bleue et travail sur les besoins de stationnement dans la commune (La Seleyre et Ancien bourg),
- Analyse exhaustive du **patrimoine arboré** public de la commune par l'ONF,
- Mise en place d'un **plan de gestion avec un programme de replantation (entretien et plantation)**,
- Mise en place de la **gestion différenciée des espaces verts publics**. Organisation de l'entretien des espaces communaux en 6 secteurs,
- Aménagement d'un **nouveau centre technique communal**.



## PARTENAIRES

- **ASA des palus**  
Accompagnement de l'association à la revalorisation de sa base de donnée fiscale,
- **Plan de réseau hydraulique**  
Création d'un fichier numérique du plan de réseau hydraulique de la commune (en partenariat avec l'ASA des palus).

## ORGANISATION DES SERVICES COMMUNAUX

### RH et finances

- Réorganisation des fonctions supports (RH & finances),
- Recrutement : directeur général des services, police municipal, agent de maîtrise, directrice technique, 20 jeunes/an pour des jobs d'été aux services techniques,
- Revalorisation des carrières et ajustement du régime indemnitaire.

### Mise en place de :

- Plan Pluriannuel d'Investissements,
- Comptabilité analytique,
- Reprise des payes, congés, en interne
- Equipements en logiciels de gestion

### Création de nouveaux services aux publics

- Conseiller numérique,
- Service cartes identité et passeports,
- Restauration scolaire : ré-internalisation complète de la production de repas (380/jour) au sein du service communal.
- Approvisionnement local en circuit-court. Lutte contre le gaspillage alimentaire.

### Impôts locaux : pas d'augmentation des taux communaux

## La restauration scolaire des écoles évolue

Depuis 2006, la gestion des services de restauration scolaire à Latresne a été déléguée à des prestataires privés : Aquitaine de Restauration et API. A la rentrée scolaire 2023, l'équipe municipale, accompagnée par celle des écoles, a mis en oeuvre un nouveau fonctionnement : une cuisine centrale en régie.

Cette nouvelle organisation, qui passe par la conception de repas entièrement assumés par les équipes et une diététicienne, a été pensée depuis février 2023 pour voir la concrétisation s'organiser dès septembre de la même année.

Cette ambition a été possible grâce à l'engagement des agents, leur formation et l'étude de la réorganisation complète du fonctionnement assumé des cuisines.

### Pourquoi passer à une cuisine centrale ?

Ce changement d'organisation a été motivé par la capacité, via cette nouvelle organisation, d'offrir aux enfants une restauration de meilleure qualité basée sur le respect du cycle des saisons et l'approvisionnement des denrées. Depuis la rentrée, les équipes se sont donc entourées de prestataires et partenaires permettant des approvisionnements via des producteurs locaux, autant que possible.

La plateforme « Au près des cuisiniers » soutenue et diffusée par le Pôle territorial Coeur Entre-deux-Mers, permet d'identifier des produits locaux (Créon, Latresne, Tresses, ...). « Au près des cuisiniers » est une association Loi 1901 créée en 2020, destinée à rapprocher les agriculteurs et les gestionnaires de la restauration collective, pour permettre l'approvisionnement en produits locaux de qualité.

Aujourd'hui, cette nouvelle organisation permet :

- la maîtrise des menus et des approvisionnements,
- la reprise des préparations faites maison,
- la stimulation du goût des enfants,
- l'entretien du lien entre producteurs et cuisiniers.

Désormais, deux des cuisiniers municipaux (Cathy Remaud et Cédric Lhermine avec à leur tête Audrey Betous) se chargent des commandes, de l'élaboration des menus, gestion des stocks, et bien évidemment la cuisine.

Les menus sont pensés 2 mois avant leur conception, envoyés à une diététicienne et validés par l'élue en charge des affaires scolaires, Anne Migliorini.

A ce jour, 2 à 3 produits bio sont proposés dans chaque menu. La viande provient le plus souvent de la boucherie des éleveurs girondins de Créon, le pain venait de Latresne et depuis peu de Tresses.

Le changement de gestion en régie directe ne se pense pas sans travail autour de la lutte contre le gaspillage alimentaire. C'est l'objectif développé par deux autres cuisinières, Nathalie Roulière et Julienne Roulière. L'école est désormais dotée d'un gachimètre de pain, 3 composteurs depuis la rentrée, une table de troc... Les cuisinières ont également mis en place le système de petites et grandes faims pour les entrées et les fruits.

Mais... Très bonne nouvelle ! Il n'y a plus de restes à mettre dans les composteurs. Seules les épluchures y sont versées. Les enfants prennent plaisir à manger, redécouvrent des plats notamment en sauces, en redemandent et surtout viennent remercier le personnel municipal.

# Dynamiser



La thématique de l'attractivité est une composante forte de notre commune. Dynamique commerciale, dynamique associative, services de santé, services publics. Cette offre large et diverse est une vraie richesse pour nous tous et un point extrêmement important du bien-vivre à Latresne.

Cette dimension forte du cadre de vie de Latresne, nous la travaillons chaque jour.

- Notamment en accompagnant les porteurs de projet qui veulent se développer sur la commune.
- On peut aussi parler du travail avec les associations, le « pass asso » par ex. pour permettre au plus grand nombre l'accès aux activités sportives et culturelles proposées par nos associations.



# PILIER 2 : DYNAMISER

## Monde associatif

- Mise en oeuvre de subventions de fonctionnement & d'événements
- Réunions de co-construction (forum, rdv de la rentrée...)

## Evénements et festivités

- Nouveaux formats pour
- les Feux de Garonne,
  - Latresne en fête,
  - Rentrée de Latresne,
  - Repas de quartiers,
  - les Culturables,
  - Festival Vitabib,
  - Festivités de Noël

## Offre commerciale locale

- Travail sur l'installation,
- Création des rendez-vous des acteurs économiques,
- Mise en place du droit de préemption commercial,
- Implication forte pour l'installation de commerces locaux

## CCAS : développement des dispositifs de soutien

- Création du PASS ASSO
- Mise en place des aides aux projets jeunes
- Renforcement de la semaine bleue (novembre)
- Réaménagement de la RPA Les Arpèges (mobiliers, travaux)
- Repas des aînés

2020

2021

2022

2023

2026

2024 > 2026

Mise en oeuvre du **dossier unique** pour les familles, Organisation des **temps festifs**, Soutien aux **associations**, ...

## Marché dominical

- Maintien du marché en temps COVID
- Reprise de l'offre : embauche d'une placière, accueil de nouveaux commerçants, analyse des besoins électriques, reprise des allées vides, rotation sur les places dédiées aux abonnés à mi ou quart de temps

## Ecoles

- Renouvellement de l'intégralité du parc informatique,
- Aménagement et renouvellement des jeux dans l'école maternelle,
- Refonte de l'organisation du matériel pour le restaurant scolaire



# Rencontrer - Coopérer



Rencontrer, coopérer ce sont les projets que nous avons développé avec les habitants, au travers du conseil participatif ou lors de projets d'aménagements :

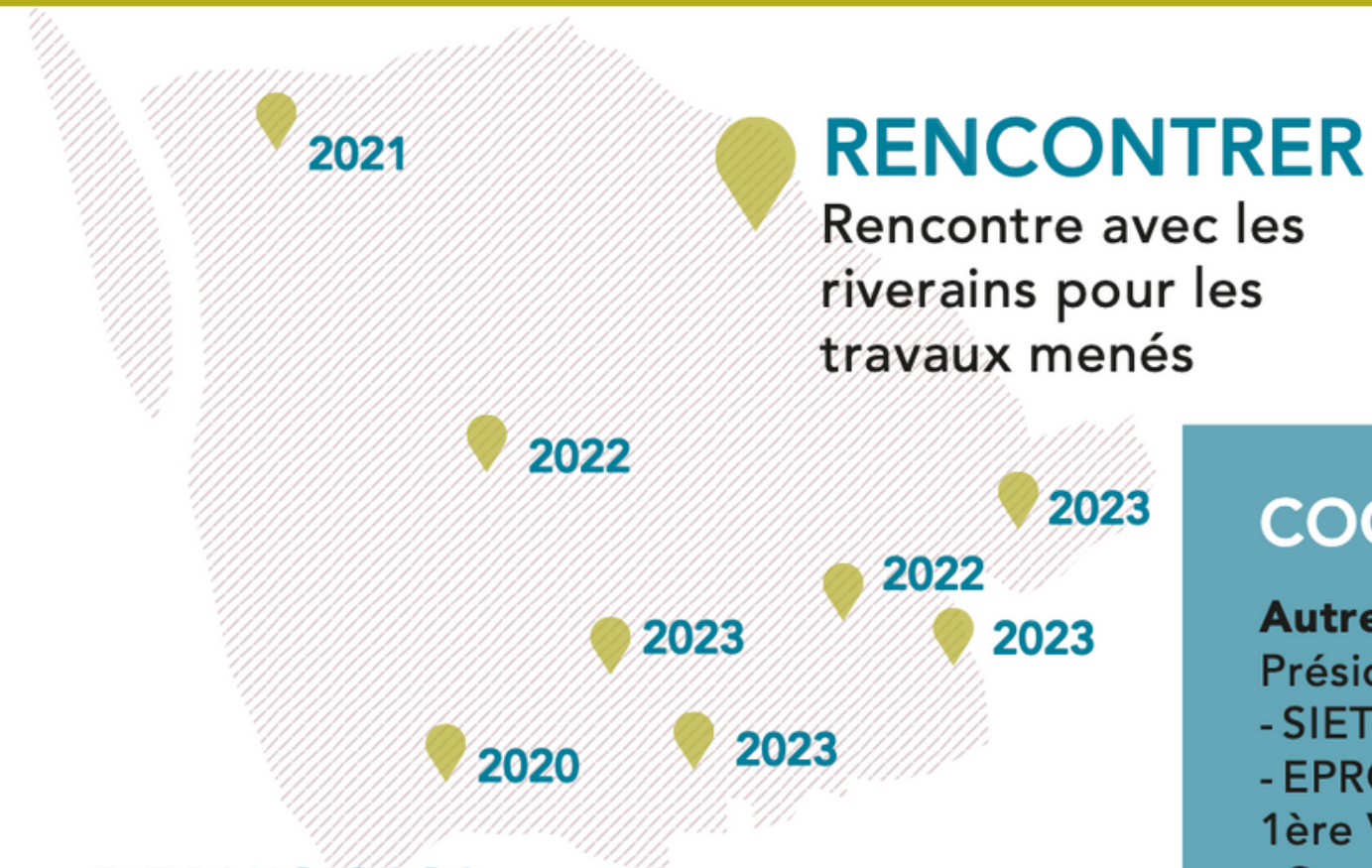
- Croix Marron,
- place Ste Quitterie,
- Plébiciton...et tant d'autres

mais aussi le travail mené avec nos partenaires (SIETRA pour la gestion des bassins versants, EPRCF33 pour les carrières, CDC pour le projet social de territoire).

Structures dans lesquelles nous occupons, comme il avait été, dit des places de responsables dans la gouvernance.



# PILIER 3 : RENCONTRER / COOPÉRER



## RENCONTRER

Rencontre avec les riverains pour les travaux menés

## DEPUIS 2020... TRAVAILLER AVEC

### Projets avec

- Fédération Nationale des Métiers de la Natation et du Sport
- Collège Camille Claudel
- EPF Nouvelle-Aquitaine
- Métropole : Ile d'Arcins
- Etablissement Public Foncier de Nouvelle Aquitaine

### Face aux catastrophes

- Coordination et organisation de soutiens à l'Ukraine (2021) et Vallée de la Vésubie (2020)
- Aide logistique au SDIS lors des feux girondins (2022)

## COOPÉRER

### Autres collectivités

Présidences :

- SIETRA (bassins versants) et
- EPRCF33 (carrières)

1ère Vice-présidence :

- Communauté de communes et du CIAS (Centre intercommunal d'Actions Sociales)

Vices-présidences :

- PETR et
- SEMOCTOM (déchets)

### Présence dans les groupes de travail et conseils d'administration

Aerocampus Aquitaine, Collège Camille Claudel, SIEA, Communauté de communes : groupe énergies, mobilités, plan paysage, projet social de territoire, enfance, jeunesse, sport, culture, infrastructures, CST, CLIS

## RENCONTRER / AMENAGEMENTS

### Associations

- Aménagements sportifs et culturels travaillés avec les associations (paddle, pôle de pratiques artistiques, ponton Etang des sources, dojo)

### Mise en oeuvre de démarches participatives

- Conseil participatif
- Budget citoyen
- Concertation Castéra / Salargue
- Projets photos pendant la COVID (gueules de La Seleyre et sensibilisation routière)

### Urbanisme et droits des sols

- Rencontre de 90 personnes (particuliers, représentants d'associations, acteurs économiques...)
- Environ 550 demandes d'autorisation d'urbanisme
- Dont 180 permis de construire présentés



# Prévenir - Sécuriser

Prévenir c'est lutter contre les risques naturels. Latresne est malheureusement très exposée à ces risques, inondations et carrières.

Sur les 2 sujets nous avons mené des actions très concrètes :

- des travaux notamment (inondations 2021),
- des études aussi qui sont en cours (le SDGEP par exemple ou l'étude de la grande carrière).
- La régulation des nuisibles également ou encore
- la lutte contre le changement climatique avec la campagne concernant l'isolation thermique des bâtiments publics ou l'éclairage public.

## **Zoom sur la vidéoprotection.**

Nous recherchons d'abord un effet dissuasif et c'est surtout un outil à disposition des forces qu'elles peuvent consulter dans le cadre d'enquêtes d'atteintes aux biens et aux personnes.

- Cela concerne également les dépôts sauvages.

C'est une démarche encadrée par la Préfecture. Nous avons toutes les autorisations nécessaires et avant la fin de l'année la 2<sup>nde</sup> tranche de caméras sera mise en œuvre, aux différents points d'entrée de la commune.

Vous êtes nombreux à nous faire part des problèmes de sécurité, notamment en matière de sécurité routière et du comportement parfois dangereux de certains automobilistes.

- Dans ce registre, il n'y a pas que la vidéoprotection. Il y a aussi un certain nombre d'autres actions que nous menons : le dispositif « vacances tranquilles par exemple ».
- Les actions de sensibilisation à la sécurité routière écoles.
- Organisation d'une conférence à la rentrée de sept. 2023 sur le harcèlement scolaire par exemple et les violences intra-familiales.

# PILIER 4: PRÉVENIR / SÉCURISER

DEPUIS 2020

## Face aux nuisibles : moustiques tigre

- Nomination d'une référente pour liens ARS
- Formation des agents municipaux
- Actions de sensibilisation (à domicile, lors d'événements, bulletins...)

2023

## Face aux nuisibles : pigeons

- Intervention pour régulation de la population (église et Castéra)

## Face aux nuisibles : Renouée du Japon

- Intervention sur les bords de Pimpine

DEPUIS 2020

## Face à l'isolement

- Personnes vulnérables : appels hebdomadaires et visites aux aînés et vulnérables, plan vulnérabilité

2020

## COVID :

- Maintien du marché dominical,
- Coordination de la réalisation de masques par des bénévoles,
- Mise en oeuvre des protocoles sanitaires espaces publics,
- Arpèges : aucun cas COVID,
- Soutien aux plus vulnérables : courses, déplacements, appels...
- Bulletin dédié avec les numéros d'urgence et affichage de lutte contre les violences intrafamiliales

2020

## Les biens et les personnes

Voisins Vigilants et Solidaires :

- Plateforme d'échanges entre voisins, mairie et acteurs locaux via mails et SMS

2022-23

## Les biens et les personnes

- Vidéo protection : installation sur des sites & axes stratégiques pour soutenir l'action de la Gendarmerie et lutter face aux dépôts sauvages

DEPUIS 2020

## Anticipation des aléas

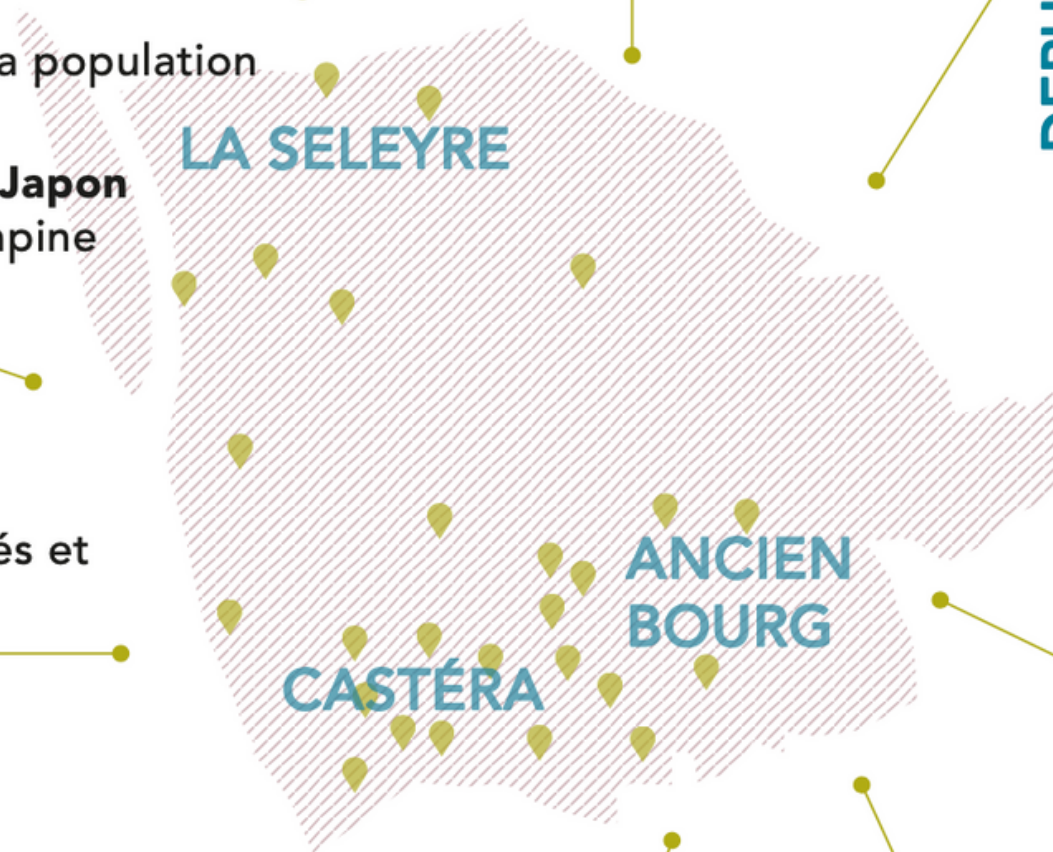
- Curage et hydrocurage des fossés,
- Réalisation des plans numériques du système hydraulique des palus
- Audit agronomique du Pré Barnabé,
- Tests à la fumée en partenariat avec le SIEA,
- Reconstruction et consolidation des digues du Pian et de la Pimpine,
- Réunions publiques, formation avec les habitants,
- Coordination avec le SIETRA de la remise en état des ouvrages d'art,
- Mise en place du Plan Communal de Sauvegarde

## Economies d'énergie

- Audit énergétique des bâtiments publics,
- Extinction de l'éclairage public,
- Passage en LED éclairage public
- Installation de dispositifs de régulation des chauffages dans tous les bâtiments publics

## Etude sur les carrières souterraines

- Finalisation de la cartographie et du diagnostic géologique de la « grande carrière »
- Lancement du Schema Directeur des Eaux en partenariat avec 5 autres communes des bassins versant du Pian et de la Pimpine





# Aménager - Valoriser - Préserver



Aménager, valoriser, c'est peut-être la partie la plus visible de l'action d'une commune. Ce sont des travaux, des aménagements.

Vous le savez, nous avons fondé notre politique d'aménagements sur schéma du jeu des chaises musicales pour rénover ou construire de nouveaux équipements publics.

Quelques exemples de réalisation

- chemin de l'Esty,
- chemin du Souquet,
- Jean Saint Marc,
- Chemin de Citon,
- Chemin de Lamothe,
- Passage des arts,
- RD 10,
- Local du coteau,
- Salle des fêtes,
- Eglise,
- terrain de padle...

Le projet le plus important de cette mandature est celui de la création du pôle de pratiques artistiques (danses et musiques) qui réunira en un site central des installations fonctionnelles adaptées aux besoins des associations.



# PILIER 5 : AMÉNAGER, VALORISER, PRÉSERVER

**Installation de pompes**  
Jean Saint-Marc et La Seleyre

**Travaux**  
Chemin de la Matte  
Jean Saint-Marc

• **Ouverture**  
de la plateforme de  
déchets verts

2020

Installation à la **salle des fêtes** : loges, cuisine, dispositif audio-vidéo, terrasse

**Etudes**  
Grande carrière  
Bassin de Jeandey

Refection des  
courts de tennis

**Travaux**  
Souquet  
Citon  
Bourdillet  
Lamothe

• **Mise en place de**  
jachères fleuries et  
fauche tardive

2021

**Etudes**  
Schéma directeur  
des eaux pluviales

**Travaux**  
Les Arpèges

• **Installation de**  
**WC publics**  
Etang des sources et Castéra

2022

**Etudes**  
Réalisation d'un réseau de chaleur  
(geothermie et / ou biomasse)

Aménagement de  
**l'espace accueil de la Mairie**

Travaux dans **l'église** (sacristie, toiture),  
Réaménagement du **local des Coteaux**, réalisation  
d'une terrasse, **d'un carbet aux Arpèges**  
et installation de toilettes publiques

2023

2024 > 2026

**Réalisations et livraisons**  
Pôle de pratiques artistiques  
3ème phase route de Bordeaux  
Ancien bourg / Place Ste Quitterie  
Centre de formation nautique  
Croix Marron, l'Etang des sources  
Etudes terrain Benquet et  
Pré Barnabé  
... **2026**

**Etudes**  
Grands projets : pôle de pratiques artistiques, route de Bordeaux  
secteur du stade, Ancien bourg, plan vélo



# 2024 : UNE ANNÉE CHARNIÈRE





# ZOOM SUR LES PROJETS 2024

## POLE DE PRATIQUES ARTISTIQUES

Rénovation-extension du presbytère en pôle culturel et artistique : rassembler, en un même lieu, et avec des fonctionnalités mieux adaptées à leurs pratiques, les associations de musique et de danse. Un investissement de grande importance qui entame la série des aménagements à moyen terme des salles communales pour mieux accueillir nos associations.

## AMÉNAGEMENT RUE DU STADE

Les aménagements de voirie, autour du collège et des salles de la rue du stade, pour améliorer la sécurité des élèves et des usagers de ces infrastructures, débuteront à l'été prochain. Doublement de la capacité de stationnement, désimperméabilisation et renaturation des sols, mais aussi plantations, et cheminements sécuritaires seront au cœur de ces travaux. Autant d'opérations fondamentales dans ce secteur très fréquenté.

## AMÉNAGEMENT DE L'ANCIEN BOURG

Le dossier de mise en valeur de la place Saint-Quitterie est en cours d'instruction. Il devrait s'échelonner sur 3 exercices budgétaires pour progressivement faire de ce lieu historique de la commune, un espace apaisé, plus vert et de convivialité renouvelée.



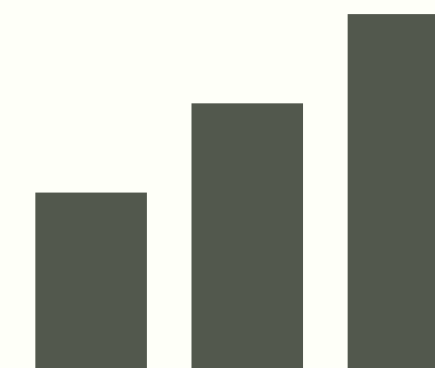
# 2024 : UNE ANNÉE CHARNIÈRE

## CIRCULATION SUR LA ROUTE DE BORDEAUX

Enfin, la route de Bordeaux, verra se terminer la 2<sup>nd</sup>e phase d'aménagements, pour relier le quartier de la Seleyre à celui du Castera avec notamment un cheminement doux et sécurisé sur la quasi-totalité du tronçon.

Comme vous le savez, au chapitre des finances, nous avons fait le choix de ne pas augmenter les taux communaux de la fiscalité directe. Sur les projets cités, le taux de subventionnement de nos partenaires institutionnels (Europe, Etat, Région, Département) oscille entre 35 et 45% apportant 1,8 millions d'€ à l'équilibre financier. Ces montants extrêmement conséquents sont le résultat de la qualité des dossiers que nous présentons et d'un travail incessant de recherche de financeurs potentiels.

**OBTENTION DE 1,8 MILLIONS D'EUROS DE SUBVENTIONS POUR LES PROJETS CITÉS**







Si vous souhaitez échanger avec un ou une élue :

**[prenom.nom@mairie-latresne.fr](mailto:prenom.nom@mairie-latresne.fr)**

Tous les emails sont disponibles sur le site de la mairie :

[www.mairie-latresne.fr/elus](http://www.mairie-latresne.fr/elus).

Vous ne savez pas qui est en charge de la question que vous vous posez ?

Ecrivez à [information@mairie-latresne.fr](mailto:information@mairie-latresne.fr)